

Přírodní zdroje a turismus

v Euroregionu Elbe/ Labe

duben 2008



TENTO PROJEKT JE
SPOLUFINANCOVÁN EVROPSKOU UNÍ

DIESES PROJEKT WIRD VON DER
EUROPÄISCHEN UNION KOFINANZIERT



Projekt INTERREG IIIA „**Hospodářský rozvoj v souvislosti s ekonomickou evaluací životního prostředí v německo-českém pohraničí** (Wirtschaftliche Entwicklung durch ökonomische Bewertung der Umwelt in der deutsch-tschechischen Grenzregion)“ realizovala v letech 2007 – 2008 Univerzita Lipsko ve spolupráci s Vysokou školou ekonomickou v Praze. Projekt se uskutečnil za významné podpory regionálních partnerů, zejména města Děčín, města Pirny, Univerzity J. A. Purkyně v Ústí nad Labem, Gymnázia Děčín, IREAS, o.p.s. (pobočka Děčín) a zástupců Euroregionu Elbe/Labe. Za podporu tímto děkujeme.

Složení řešitelského týmu:

Prof. Dr.-Ing. Robert Holländer
prof. Ing. Jiřina Jílková, CSc.
RNDr. Hana Švejdarová

M.A., Msc. Andreas Bohne
Dipl.-Vw. Linda Kochmann
Ing. Lenka Slavíková
Ing. Jan Slavík
Mgr. Věra Slánská

Více informací: <http://www.interreg-ecoeval.eu/>



Obsah

1.	O projektu	7
2.	Aktivity a výsledky	8
2.1	Závěry případové studie „říční koupaliště na Labi“	9
2.2	Závěry případové studie „naučná stezka na přítoku Labe“	10
3.	Praktická relevance projektového záměru	12
3.1	Přínos pro česko-německý pohraniční region	12
3.2	Přínos pro Euroregion Elbe/Labe	13
	Přílohy	14
A 1	Návod k použití databáze literatury	14
A 2	Ochota platit za zřízení říčního koupaliště	19
A 3	Ochota platit za zřízení přírodní naučné stezky	25
A 4	Porovnání českých a německých výsledků šetření	31



1. O projektu

Přírodní a surovinové vybavení regionů podmiňuje jejich hospodářský rozvoj. Tento potenciál je v současnosti stále více zdůrazňován. Zároveň se již nejedná pouze o využití přírodních zdrojů pro účely přímé výroby, ale také o aktivaci jejich estetických hodnot souvisejících s trávením volného času. Tak může např. dobrý stav vodních toků v regionu poskytnout významný potenciál pro rozvoj turismu (vodní sporty, přírodní koupaliště aj.) a posílit regionální ekonomiku. Navíc se zvýšením nabídky lokálních volnočasových aktivit ve vazbě na přírodní zdroje zvyšuje kvalita života místních obyvatel. Takové formy turismu proto nejsou realizovány „na úkor“ místního obyvatelstva, ale naopak v jeho prospěch.

Ze stále se zpřísňující environmentální legislativy EU a následně členských států je patrný důraz na zajištění kvalitního životního prostředí. Na lokální úrovni je však rozhodování o ochraně versus využívání přírodních zdrojů významně ovlivněno politickým a ekonomickým kontextem. Ekonomie životního prostředí (tzv. environmentální ekonomie) nabízí nástroje, pomocí kterých lze v souvislosti s mírou využívání přírodních zdrojů formulovat hospodářsko-politická doporučení. Tzv. mimotržní metody oceňování pomáhají odhalit preference obyvatel ve vztahu k přírodním zdrojům pomocí dotazování na jejich hypotetickou ochotu platit za poskytnutí dosud neexistující služby.



Labské pískovce (Saské Švýcarsko)

Projekt usiloval o podporu existujících lokálních konceptů turismu a iniciativ obcí v česko-německém pohraničním Euroregionu Elbe/Labe ve vazbě na dostupné přírodní zdroje (zejména vodstvo). Aktivita uskutečněné za tímto účelem jsou popsány v další kapitole.

2. Aktivity a výsledky

Klíčovou aktivitou bylo zpracování případových studií možného rozvoje lokálních forem turismu ve dvou vybraných městech Euroregionu Elbe/Labe – Děčíně a Pirně. Města byla zvolena jako „párová“ vzhledem ke své geografické poloze, počtu obyvatel a obdobné vybavenosti vodními zdroji. Jako možné volnočasové aktivity byly identifikovány:

- a) **zřízení říčního koupaliště na Labi,**
- b) **zbudování naučné stezky na přítoku Labe** (na Ploučnici v Děčíně a Wesenitzu v Pirně).

Obě případové studie byly koncipovány jako identické na české i německé straně, aby mohly být porovnány případné rozdíly mezi státy v rámci Euroregionu. Návrhy aktivit byly konzultovány s představiteli městských úřadů. Pomocí mimotržních oceňovacích metod (tzv. metody kontingentního hodnocení) se ověřovala ochota obyvatel finančně podpořit tyto návrhy. Výsledky případových studií (viz dále kap. 2.1 a 2.2 a přílohy A2 a A3) ilustrují, do jaké míry je možné využít oceňování přírodních zdrojů k tomu, aby mohly být identifikovány ekonomicky efektivní investice financované z veřejných rozpočtů. Efektivní jsou takové investice, kterých si obyvatelé nejvíce cení (při porovnání různých variant). Krom toho by město nemělo do opatření investovat více, než je vyjádřená celková ochota obyvatel platit – výše investice by se tedy v ideálním případě měla odvodit od preferencí občanů. Obecně lze říci, že při rozhodování o potenciálních investicích do volnočasových aktivit z veřejných rozpočtů by město mělo znát preference obyvatel a přinejmenším provést pokus o analýzu nákladů a přínosů (cost-benefit analýzu) různých záměrů (kde přínosy mohou být odvozeny od deklarované ochoty platit).

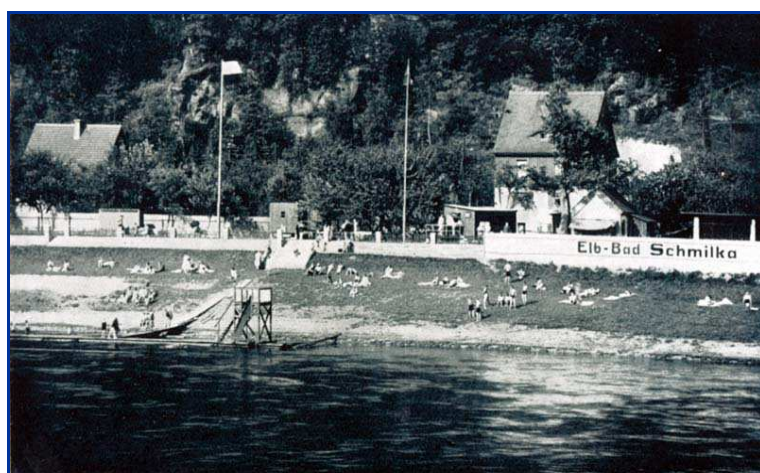
Provedený průzkum lze pro zmíněné účely využít pouze částečně. Z časových důvodů a kvůli rozsahu projektu nebylo možné oslovit dostatečný vzorek respondentů. Cílem projektu INTERREG tak bylo především provést testování popsanych metod a seznámit s jejich využitelností lokální partnery.

Kromě uvedeného byla pro potřeby regionálních partnerů vytvořena databáze oceňovacích studií stejného tematického zaměření, jež byly provedeny v jiných částech Euroregionu či jiných evropských státech. Výsledky těchto studií ilustrují další využitelnost oceňování přírodních zdrojů pro tvorbu lokálních rozhodnutí o investicích do přírodního kapitálu. Přístup k databázi a návod k jejímu využívání obsahuje **příloha A1**.

Dále se projekt zaměřil na spolupráci s regionálními partnery. Uskutečnily se bilaterální semináře v Ústí nad Labem a v Königsteinu pro studenty zúčastněných univerzit a přednášky na Gymnáziu Děčín.

2.1 Závěry případové studie „říční koupaliště na Labi“

V průběhu posledních let se kvalita vody v Labi výrazně zlepšila. Voda dosud nespĺňuje podmínky pro koupací vody, avšak oficiálně není zakázáno využívat řeku ke koupání. Po obou stranách hranice se od roku 2002 každoročně konají tzv. „Koupací dny na Labi“ (viz např. <http://labe.arnika.org/koupaci.shtml>).



Říční koupaliště Schmilka na Labi (Zdroj: <http://www.schmilka.de/>)

V 19. – 1. pol. 20. století byla na Labi provozována říční koupaliště (plovárny), která tvořila nedílnou součást měst. Dnes se tato možnost hypoteticky znovu nabízí. Zároveň se jedná o šanci zvýšit turistickou atraktivnost města a rozšířit nabídku volnočasových aktivit pro místní obyvatelstvo. Průzkum ochoty lidí podpořit říční

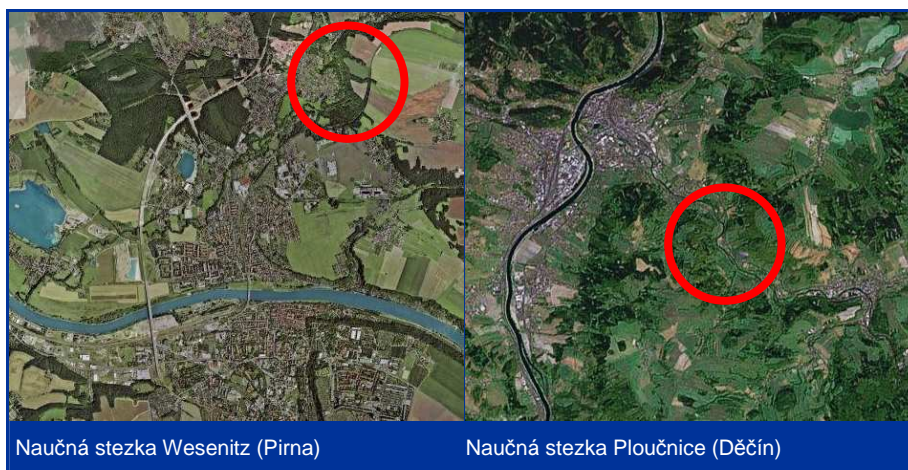
koupaliště na Labi v Děčíně a Pirně přinesl tyto výsledky:

V obou městech (dotazováno bylo vždy přes 100 osob) existuje silná poptávka po zřízení říčního koupaliště – kladné stanovisko zaujalo přes 80 % respondentů. Tito lidé byly dále dotazováni na ochotu podpořit zřízení koupaliště finančním příspěvkem. Ochotu platit místní poplatek po dobu 2 let projevilo v Děčíně 37 % a v Pirně 18 % místních obyvatel podporujících záměr. Měsíční výše poplatku se v průměru pohybovala 145 Kč/domácnost v Děčíně a kolem 5 €/domácnost v Pirně. Druhou možností podílet se na úhradě nákladů na zbudování koupaliště (zpětně) bylo placení vstupného – to bylo v Děčíně ochotno platit 42 % místních obyvatel (ve výši cca 42 Kč/den) a v Pirně 64 % místních obyvatel (ve výši cca 3,3 €/den). Z uvedeného vyplývá větší tendence k rovnostářským řešením na české straně (místní poplatek by hradili všichni obyvatelé města bez ohledu na skutečné využívání vzniklé služby).

Obyvatelé Děčína jsou také ochotni platit o něco vyšší měsíční poplatek, ale naopak nižší denní vstupné. Ochotu platit je na základě těchto údajů možné zobecnit a rámcově porovnat s výší očekávaných nákladů na zřízení říčního koupaliště a následně zvolit: a) zda vůbec dojde k realizaci investice, b) jak bude investice financována, c) kdo a za jakých podmínek (placený/neplacený vstup) bude koupaliště provozovat. Údaje na straně „přínosů“ sledované investice lze čerpat z výsledků šetření, které v penězích zachycuje intenzitu preference respondentů vůči zřízení koupaliště. Detailní vyhodnocení případové studie obsahuje **příloha A2**.

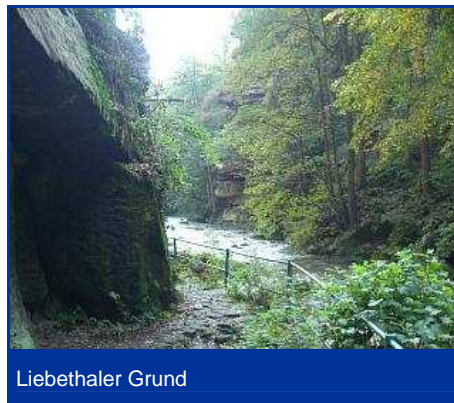
2.2 Závěry případové studie „*naučná stezka na přítoku Labe*“

Pro účely zbudování naučné stezky byla zvolena Ploučnice v úseku z Benešova do Děčína a říčka Wesenitz v úseku Liebenthaler Grund. Obě říčky jsou charakteristické přírodními úseky, hodnotnými břehovými porosty a úspěšnými programy reintrodukce lososů. Ve sledovaných úsecích v určité formě existují pěší trasy a cyklotrasy. Cílem vybudování naučných stezek proto mělo být zvýšení informovanosti lidí o ekologickém stavu a biologické rozmanitosti podél řek a zlepšení a propojení existujících tras. Naučné stezky by obnášely nejen vytvoření klasických informačních tabulí, ale také dalších interaktivních stanovišť pro děti i dospělé, zlepšení přístupu k řece apod.



I v tomto případě činil počet dotázaných osob v každém z měst kolem 100. Poptávka po zbudování naučné stezky na přítoku Labe byla ještě vyšší než v případě říčního koupaliště – záměr by podpořilo kolem 90 % oslovených místních obyvatel (94 % v Pirně a 89 % v Děčíně). Ochotu podpořit záměr finančně vyjádřilo v obou městech kolem 45 % oslovených

místních obyvatel. Z toho se pro místní poplatek (měsíční platba po dobu 2 let) v Děčíně rozhodlo 25 % respondentů a průměrná výše poplatku činila 107 Kč/domácnost/měsíc. V Pirně bylo poplatek ochotno platit 28 % obyvatel ve výši 5,7 €/domácnost/měsíc. Jako druhá možnost financování zbudování naučné stezky byl nabídnut dobrovolný jednorázový příspěvek turistickému centru (za předpokladu, že bude sloužit k pokrytí nákladů zbudování naučné stezky). Pro ten se v Děčíně rozhodlo 17 % a v Pirně 19 % oslovených místních obyvatel. Průměrná výše dobrovolného daru byla 903 Kč a 22 €. Jelikož z užívání naučné stezky je obtížné vyloučit „neplatící“, nebyla otázka na jednorázové vstupné (viz předchozí případové studie) položena. Výsledky v obou městech jsou v řadě aspektů shodné, pouze obyvatelé Pirny jsou ochotni platit vyšší poplatek a naopak nižší dobrovolný příspěvek než obyvatelé Děčína. Detailní vyhodnocení případové studie obsahuje **příloha A3**.



Liebenthaler Grund

3. Praktická relevance projektového záměru

3.1 Přínos pro česko-německý pohraniční region

Pirna i Děčín se nacházejí v turisticky atraktivních lokalitách (sousedství národního parku, krajinný ráz, řeka Labe). Proto je jejich rozvoj úzce spjat s odvětvím cestovního ruchu. Významným aktivem obou měst jsou přírodní zdroje, jejichž vysoká kvalita je předpokladem pro další rozšiřování existující turistické infrastruktury, realizaci vzdělávacích a osvětových aktivit i zlepšení životního prostředí pro obyvatelstvo.

V rámci projektového záměru bylo zjištěno na příkladech krajinného rázu a kvality vod, že jak na české, tak na německé straně se přírodním zdrojům přikládá vysoká ekonomická hodnota. Jen tehdy, když se regionální zdroje životního prostředí nacházejí v dobrém stavu, mohou z hlediska regionální ekonomiky přinést pozitivní efekty. To se netýká pouze cestovního ruchu, ale i jiných odvětví, např. přírodě blízkého zemědělství.

Řada investic a projektů v těchto oblastech vyžaduje zajištění finančních prostředků ze strany obce či jiných orgánů veřejné správy. Jinou možností je ucházet se o zdroje z existujících národních a zejména evropských fondů. Zjištěná ekonomická hodnota přírodních zdrojů může přitom posloužit k argumentaci a ospravedlnění výše jednotlivých investic.

Postup použitý v případových studiích je příkladem metod ekonomické evaluace životního prostředí. Peněžní vyjádření užitku umožňuje zachytit hodnotu zdrojů životního prostředí a integrovat je do analýz nákladů a užitků. Následující dva příklady ukazují relevanci takových srovnávání v procesu politického rozhodování.

- [1] V současné době se v severních Čechách diskutuje o tom, jak vyřešit přetrvávající eutrofizaci známého a turisticky atraktivního *Máchova jezera*. Celkové náklady na odbahnění by se pohybovaly kolem 200 milionů Kč. Analýza ochoty platit ukázala, že lepší kvalita vody by měla pro rekreanty celkovou hodnotu 12 až 20 milionů Kč/rok. Vychází se z toho, že tento v současné době propočítávaný výsledek může posloužit jako argument pro veřejnou investici do vyčištění jezera.
- [2] Roku 1997 byl v Rakousku otevřen národní park "Vápenkové Alpy". Jeho otevření předcházelo provedení analýz nákladů a užitků. V analýze ochoty platit z roku 1994 byly obyvatelům i turistům představeny pozitivní a negativní efekty ustanovení národního parku a byli dotázáni, jak vysokou cenu by za zřízení národního parku za-

platili. Průměrná ochota platit za existenční hodnotu činila u turistů 26 ATS, u obyvatel Lince 22 ATS, popřípadě s vyloučením těch, kdo odmítli odpověď, to bylo 51 ATS, resp. 35 ATS V analýze nebylo zohledněno zvýšení příjmů místních obyvatel z turismu, což by dále zlepšilo poměr nákladů a užiteků.

Zapojení místního obyvatelstva a turistů do diskuse o hodnotě přírodních zdrojů zvyšuje kompetentnost politických rozhodnutí.

3.2 *Přínos pro Euroregion Elbe/Labe*

Jedním z deklarovaných cílů Euroregionu Elbe/Labe je podpora rozvoje přeshraniční spolupráce v oblasti ochrany životního prostředí a cestovního ruchu. Toho má být kromě jiného dosaženo setkáváním občanů euroregionu a navázáním partnerských vztahů v rámci česko-německé spolupráce.

Výstupy projektového záměru korespondují s tímto cílem. Podpora rozhodování zástupců měst v oblasti investic do volnočasových aktivit napomáhá rozvíjet cestovní ruch ve vazbě na existující přírodní zdroje. Děje se tak za přímé účasti českých i německých občanů, přičemž zaměření zpracovaných případových studií umožňuje srovnání situace na české a německé straně hranice. Přeshraniční spolupráce měst a obcí v oblasti rozvoje turistické infrastruktury již v



Řeka Labe v Děčíně (Zdroj: Nosek)

současné době probíhá, řešení obdobných problémů ji bude v budoucnu i nadále prohlubovat. Děčín a Pirna, které byly zvoleny pro účely případových studií, jsou partnerskými městy.

Přílohy

A 1 *Návod k použití databáze literatury*

Příloha obsahuje popis cíle, rozsahu a obsahu databáze i stručný návod k jejímu použití.


A 1.1 Cíl a relevance databáze

Jedním z cílů projektového záměru bylo vytvoření dvojjazyčné, na internetu přístupné databáze studií týkajících se ekonomického vyjádření kvality přírody a životního prostředí. Jelikož se metoda kontingentního hodnocení ve srovnání s jinými přístupy ekonomického hodnocení životního prostředí osvědčila a byla použita i v tomto projektovém záměru, obsahuje databáze převážně studie využívající tuto metodu.

Cílem databáze je zprostředkovat informace o existujících vědeckých studiích, jež se zabývají ekonomickým hodnocením přírody a životního prostředí. Na jejich základě mohou vznikat podněty pro lokální plánování týkající se turismu ve vazbě na přírodní zdroje. Databáze může pomoci zainteresovaným osobám a institucím při tvorbě rozhodnutí – tj. zkušenosti z jiných míst mohou doplnit výsledky vlastních šetření. Příroda a životní prostředí obecně, případně krajina a živočišné druhy zvláště mohou být s pomocí daných studií zahrnuty do ekonomických analýz a plánů. V případě konfliktů zájmů dochází k jejich (alespoň částečnému) zhodnocení, zahraniční zkušenosti mohou být v některých případech využity, aniž by musely být provedeny vlastní analýzy. Databáze může tedy poskytnout argumenty při tvorbě strategií v cestovním ruchu, ale i investičních záměrů (v rámci analýzy nákladů a užitků).

Pro česko-německý pohraniční region s jeho přírodním potenciálem, jenž je charakterizován pahorkatinou, údolními podél Labe, souvislými lesy, ale také drobnými přítoky Labe a jinými lokálními přírodními krásami, může mít implementace uvedených postupů podpurný účinek.

Databáze tedy obsahuje:

-  přehled o preferencích turistů a místního obyvatelstva a o poptávce po cestovním ruchu zaměřeném na přírodu, přírodním kapitálu, potenciálu a kvalitě životního prostředí,

- ❑ výpovědi o možné ochotě platit za zachování a zlepšení přírodního potenciálu i platebních prostředcích (mj. poplatcích, dobrovolných platbách, nákupu produktů),
- ❑ informace o tvorbě konečného rozhodnutí pomocí studií podobného obsahu,
- ❑ přehled o metodách využitelných k oceňování přírodních zdrojů.

Zároveň poskytuje tato databáze platformu pro srovnání a integraci výzkumů provedených v rámci projektového záměru.

A 1.2 Rozsah databáze

Databáze se zaměřuje na přírodní statky a jejich využitelnost pro turismus. Mezi tyto přírodní statky patří zejména:

- ❑ Ochrana přírody a krajiny
- ❑ Biologická rozmanitost a ochrana druhů
- ❑ Zachování (zemědělské) kulturní krajiny
- ❑ Lesy
- ❑ Vodstvo

Skutečnost, že tyto statky hrají důležitou roli jako lokální faktory cestovního ruchu, je z uvedených studií zřejmá. Při výběru studií byla proto explicitně zohledněna souvislost mezi přírodním potenciálem území a cestovním ruchem.

Aby byla zajištěna využitelnost informací pro česko-německý pohraniční region, byl kladen důraz na studie týkající se středo- a východoevropského prostoru. Byly zahrnuty studie z Německa, České republiky, Rakouska, Švýcarska, Polska a Slovenska. Databáze však obsahuje i studie z Francie, Velké Británie, Irska, Itálie, Slovinska, skandinávských zemí a Maďarska. Přitom byly do databáze zařazeny jak starší (z poloviny 90. let), tak aktuální studie, aby tak byla poskytnuta široká paleta informací.

Databáze obsahuje zejména studie, které používají metodiku kontingentního hodnocení. V zájmu dosažení jisté plurality bylo rovněž zohledněno několik vybraných studií, jež jsou založeny na metodě cestovních nákladů (Travel Cost Method), jakož i na hedonickém oceňování.

A 1.3 Návod k použití

Všechny záznamy v databázi jsou k dispozici česky i německy na internetové stránce <http://www.interreg-ecoeval.eu/>. Ke snadnějšímu vyhledání relevantních studií byl vytvořen vyhledávač, s jehož pomocí lze cíleně hledat podle autora, titulu, klíčových slov, předmětu průzkumu či oblasti průzkumu.





Stavba a obsah jednotlivých záznamů v databázi jsou koncipovány na základě následujícího schématu:

NÁZEV TEXTU/KNIHY	Úplné bibliografické údaje mají umožnit nalezení relevantní literatury.
NÁZEV V PŘEKladU	Překlad do češtiny resp. němčiny.
VYŠLO V	Slouží k doplnění bibliografických údajů, pokud byl záznam publikován ve sborníku nebo v časopise.
JAZYK STUDIE	Čeština, němčina, angličtina
ZADAVATEL STUDIE	Má poskytnout informaci, byla-li studie vypracována na politickou objednávku nebo v rámci výzkumného projektového záměru univerzity.
PŘEDMĚT VÝZKUMNÉHO ZÁJMU	Jednotka/charakteristika přírodního prostoru
OBLAST VÝZKUMNÉHO ZÁJMU	Zkoumaný region
VZOREK DOTAZOVANÝCH RESPONDENTŮ	Stručná informace o vzorku respondentů, na němž je výzkum založen.
CÍL	Uvedení cíle studie.
VÝSLEDKY	Tento bod shrnuje nejdůležitější výsledky studie.
KLÍČOVÁ SLOVA/HESLA	Uvedená klíčová slova usnadňují hledání

A 1.4 Interpretace výsledků

Nejvýznamnější informací v databázi jsou výsledky jednotlivých oceňovacích studií. Důležitá je však jejich interpretace, jelikož je nutné se vyvarovat nesprávných odhadů.

Zpracování výsledků se zaměřuje na několik bodů:

-  preference dotázaných osob,
-  ochotu platit,
-  determinanty ochoty platit a
-  informace o nákladech a užitech, tedy o ekonomické efektivnosti (jsou-li k dispozici).

Preference dotázaných osob představují poptávku. Odhalují, zda si lidé přejí přírodě blízký stav přírodních zdrojů nebo změny v kvalitě životního prostředí. Na základě toho se odvozují služby, které by měl nabízet cestovní ruch.

Ochota platit je parametrem peněžního vyjádření hodnoty. Zjišťuje se jako průměr (*aritmetický*) uvedených peněžních jednotek, zahrnují se pouze osoby, které vyjádřily s placením souhlas. Naproti tomu se „konzervativní“ ochota platit vypočítává na základě odpovědí všech dotázaných osob včetně těch, jež platit odmítají, a vyloučením uvedených extrémních hodnot. Konzervativní hodnota je tudíž nižší než průměrná ochota platit. Agregovaná ochota platit vyplývá ze sumarizace/extrapolace zjištěné ochoty platit na jednu osobu/celkový počet obyvatel předem vymezeného a vzorkem respondentů pokud možno pokrytého geografického území. Odlišně se uvádí měrná jednotka, jíž se ochota platit týká – může být vyjádřena na osobu nebo domácnost, jakož i na den, měsíc nebo rok.

Determinanty ochoty platit mají poskytnout pohled na socioekonomické faktory, které určují existenci ochoty platit a její výši. Umožňují činit zpětné závěry, jaké preference mají různé sociální skupiny ohledně budoucího stavu životního prostředí. Výsledky řady studií ukazují, že vyšší příjem, vyšší vzdělání, environmentální citění nebo uskutečněná, případně plánovaná dovolená pozitivně ovlivňují jak existenci ochoty platit, tak její výši.

Jelikož mnohé studie obsahují nejen ocenění přírodních zdrojů, ale výsledky zasazují do kontextu analýzy nákladů a užitek, obsahuje databáze i tyto výsledky. To umožňuje čtenářům, kteří o to mají zájem, pohled na ekonomickou efektivnost a rentabilitu plánovaných a již

realizovaných projektů. Dále se vysvětluje, jak je kvantifikace hodnoty přírody zabudována do procesu hodnocení a rozhodování o jednotlivých opatřeních.



A 2 Ochota platit za zřízení říčního koupaliště

Příloha obsahuje podrobné informace o vyhodnocení dotazníkového šetření, které proběhlo ve městech Pirna a Děčín v srpnu – září 2007. Cílem průzkumu bylo zjistit postoje obyvatelstva k zřízení říčního koupaliště na Labi v centru města. Koupaliště by sloužilo jak místním obyvatelům, tak turistům, a je jednou z možností, jak učinit centra měst atraktivnější. Zároveň by došlo k využití přírodního zdroje a ke zvýšení tlaku na jeho kvalitu v důsledku rozvoje rekreačních aktivit.

A 2.1 Vzorek respondentů

Počty oslovených osob v jednotlivých městech zachycuje následující tabulka. Respondenti se dělí na *domácí* (místní obyvatelstvo) a *turisty* (tj. osoby, kteří ve městě či jeho okolí nežijí).

Tab. 1: Počty oslovených lidí v Děčíně a Pirně

	Děčín	Pirna
Domácí	88	94
Turisté	12	52
Celkem	100	146

Lidé byly oslovováni na ulicích v centru města a část z nich i v blízkosti řeky Labe. Do výzkumu nebyly zahrnuti respondenti mladší 18 let. Věkové rozložení oslovených místních obyvatel v Děčíně koresponduje s celkovou věkovou strukturou obyvatel města. Příjmová vzdělanostní struktura vzorků nebyla testována. Oslovení turisté byli české národnosti a pocházeli z Ústeckého a Libereckého kraje. Rovněž nerezidenti v Pirně byli převážně německé národnosti a pocházeli především ze Saska.

A 2.2 Využití řeky ve městě (projevené preference)

Respondenti byli dotazováni na míru a formu trávení volného času u řeky ve městě. Z odpovědí vyplývá, že 66 % oslovených místních obyvatel v Děčíně a 87 % v Pirně tráví u řeky volný čas často nebo velmi často. Nevíce frekventované aktivity jsou v obou městech procházky, sezení (na lavičkách), hraní si s dětmi, pozorování přírody. V Německu je rovněž

velmi atraktivní cyklistika, která se umístila na druhém místě, zatímco v Děčíně jí připadlo až páté místo. Naopak koupání se vyskytuje pouze zřídka. Turisté vykazují při trávení volného času u řeky obdobné chování jako místní obyvatelé.

Zajímavým zjištěním byl názor respondentů na kvalitu vody v Labi, která je hodnocena jako spíše dobrá (kvalita vody se hodnotila na škále od -3 do 3 včetně 0). Výsledky v % obsahuje přiložená tabulka. Část respondentů v jednotlivých kategoriích (3 – 13 %) nedokázala kvalitu vody v řece odhadnout, jejich odpovědi tabulka nezachycuje.

Tab. 2: Názor respondentů na kvalitu vody v Labi

	Děčín			Pirna		
	dobrá	neutrální	špatná	dobrá	neutrální	špatná
Domáci (%)	50	15	32	47	16	29
Turisté (%)	50	25	25	41	22	24
Celkem (%)	50	16	31	45	18	27

Okrajovou otázkou byl dotaz na povědomí o „Koupacích dnech na Labi“, které se v obou městech v minulých letech několikrát uskutečnily za účelem propagace opětovné možnosti koupání v řece. O této akci jsou především informováni místní obyvatelé (25 % v Děčíně, ale až 85 % v Pirně). Aktivně se však oslovení občané koupacích dnů prakticky neúčastní (pouze 2 obyvatelé Děčína a 1 turista v Pirně).



Mnoho dotázaných ví o Koupacích dnech na Labi, ale téměř nikdo z nich se v Labi nekoupe.

Z reálného jednání lidí vyplývá, že řeka a její bezprostřední okolí jsou v obou městech atraktivním prostředím pro trávení volného času. Lidé vnímají, že se kvalita vody v čase zlepšuje. Překážkou příležitostného koupání tak mohou být psychické zábrany či obavy z nárazového zhoršení kvality vody v důsledku průmyslových havárií (zejména v ČR). Problémem (jak bude patrné dále) je i nedostatečná infrastruktura.

A 2.3 Vyjádřená ochota platit

Jak jsme uvedli dříve, vysoký podíl respondentů (více než 80 % oslovených místních obyvatel, 88 % turistů v Pirně a všichni turisté v Děčíně) pokládá zřízení říčního koupaliště na Labi za vhodné rozšíření volnočasových aktivit u řeky ve městě. Frekvence odpovědí zachycuje přiložená tabulka.

Tab. 3: Názor na zřízení říčního koupaliště na Labi ve městě

	Děčín		Pirna	
	Ano	Ne	Ano	Ne
Domácí (%)	81	19	83	16
Turisté (%)	100	0	88	12
Celkem (%)	83	17	85	15

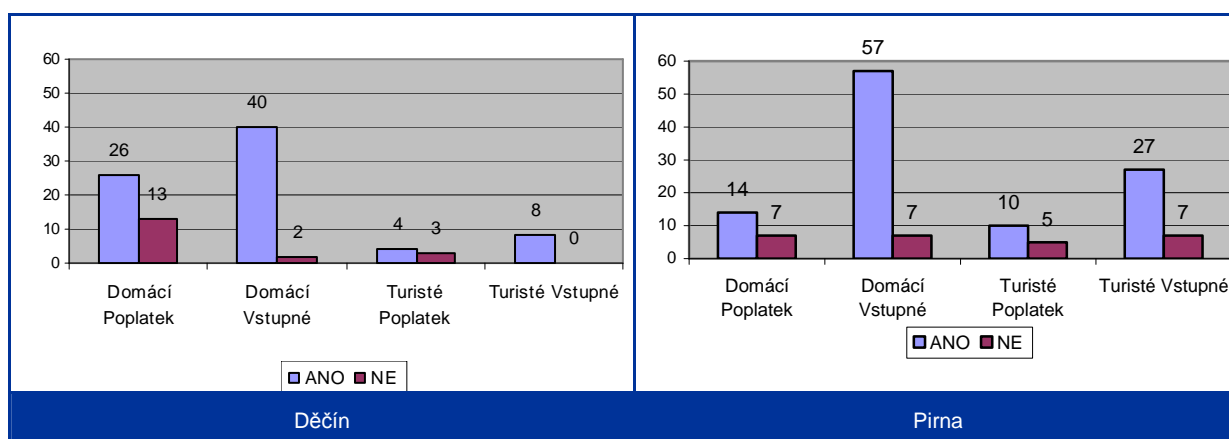
Pouze část lidí, kteří schvalují zřízení říčního koupaliště, jsou však myšlenkou nadšeni natolik, že by byli ochotni nápad podpořit finančním příspěvkem. Tazatelé zdůvodňovali, že potřeba příspěvku je dána omezeným rozpočtem města.

Ochotu finančně přispět vyjádřilo v Děčíně 55 % obyvatel a 58 % turistů, v Pirně 27 % obyvatel a 33 % turistů. Podíl lidí ochotných jakkoliv platit je tedy obecně nižší v Německu než v ČR.



Myšlenka říčního koupaliště na Labi je většinou hodnocena pozitivně, ale jen polovina zastánců by byla ochotna tento záměr finančně podpořit.

Pro hodnocení efektivity investice je však klíčová forma platby (platební prostředek) a výše, jakou jsou jednotliví respondenti ochotni přispět. Zde je nutné odlišit místní obyvatelstvo a turisty. Nejprve byl respondentům položen dotaz týkající se účelově vázaného poplatku. Jednalo by se o měsíční platbu od každého občana města staršího 18 let. U turistů by měla platba podobu turistického poplatku vztaženého k jednomu dni dovolené (obdoba lázeňského poplatku). Oba tyto poplatky by se vybíraly po dobu dvou let. V případě odmítnutí poplatku byla nabídnuta úhrada v podobě dobrovolného daru, přičemž výše této platby nebyla specifikována. Konečně třetí forma platby měla podobu denní vstupenky na koupaliště.



Obr. 1: Počty zastánců navržených platebních prostředků (říční koupaliště)

Místní poplatek (domácí): Tuto variantu úhrady přijala pouze část osob ochotných se finančně podílet – konkrétně v Děčíně 26 osob (tj. 66 % z těch, kteří vyjádřili ochotu platit). Průměrná ochota platit místní poplatek byla **42,97 Kč/měsíc/osoba**. V Pirně se k místnímu poplatku přihlásilo 14 osob (tj. 66 % z těch, kteří chtěli platit). Průměrná ochota platit místní poplatek zde byla **0,77 €/měsíc/osoba**.

„Turistický“ poplatek (turisté): Turisté se měli rozhodnout, zda by byli ochotni akceptovat zvýšení svých nákladů na pobyt. Tuto variantu příspěvku na říční koupaliště akceptovali 4 turisté v Děčíně a 7 turistů v Pirně. Výše turistického poplatku, kterou byli v průměru ochotni akceptovat, byla **26,50 Kč/osoba/den** a **0,27 €/osoba/den**





Vstupné: Druhou variantou platby pro turisty i domácí obyvatelstvo bylo placení vstupného na koupaliště. Tato varianta se v Děčíně zamlouvala 30 obyvatelům a 3 turistům. Průměrné vstupné navržené respondenty činilo **42 Kč/osoba/den** (domácí) a **61 Kč/osoba/den** (turisté). V Pirně se k placení vstupného přiklonilo 50 místních obyvatel a 24 turistů. Průměrné vstupné činilo **3,30** (domácí) a **3,90 €/osoba/den** (turisté). Z uvedeného vyplývá, že němečtí respondenti více podporují placení vstupného před plošnými poplatky a že jsou rovněž ochotni platit vstupné podstatně vyšší než Češi.

Dobrovolný jednorázový příspěvek: Třetí možností finančně se podílet na úhradě nákladů na zřízení říčního koupaliště byl dobrovolný jednorázový příspěvek turistickému centru. Tuto možnost zvolili pouze 3 obyvatelé Děčína a 2 turisté v Pirně.

A 2.4 Výpočet celkové ochoty platit

Pro účely celkové ochoty platit je nutné provést další propočty (agregaci získaných údajů). Zejména je nutné identifikovat celkový počet osob, jež budou mít ze zřízení říčního koupaliště na Labi užitek (obyvatelstvo měst Děčína a Pirny a turisté, kteří tato města navštěvují). Nicméně je nutné upozornit na skutečnost, že výpočet celkové ochoty platit je možné uskutečnit pouze u poplatků, které jsou placeny předem (před výstavbou koupaliště). Aby se minimalizovalo riziko nadsazení celkových částek, počítá se s tzv. konzervativním průměrem (viz A 1.4). Ten se zjistí tak, že se vyloučí horních a dolních 5 % uvedených (extrémních) hodnot.

Další údaje nutné k výpočtu jsou::

-  Počet obyvatel Pirny: 34 754 (*nad 18 let, stav k 31. 12. 2006*),
-  Počet turistů v Pirně: 30 000 hotelových hostů, 30 000 hostů v malých ubytovacích zařízeních a 2 000 000 denních turistů (*odhad TouristService Pirna*),
-  Počet obyvatel Děčína: 41 125 (*nad 18 let, stav k 31. 12. 2006*),
-  Počet turistů v Děčíně: 200 000 (*odhad*).

Nerozlišuje se mezi turisty z blízkého okolí a ze vzdálenějších oblastí.

Místní obyvatelstvo

Poplatek: Nejprve byli místní obyvatelé dotázáni, jsou-li ochotni platit účelově vázaný poplatek, který byl pro roční agregaci vynásoben dvanácti.

V Děčíně činí konzervativní průměr roční ochoty platit poplatek 300,48 Kč/měsíc na osobu. Vynásobeno dvěma na základě uvedené dvouleté lhůty a dále vynásobeno počtem obyvatel města činí celková ochota platit **24 714 480 Kč**. V Pirně činí konzervativní průměr ochoty obyvatelstva platit 4,80 €/rok na osobu. Vynásobeno počtem obyvatel a uvedenou lhůtou (2 roky) vychází celková ochota platit na **333 638, 40 €**

Turisté

Poplatek: Konzervativní průměr ochoty platit formou turistického poplatku činí v Děčíně 18,33 Kč/den dovolené na osobu. Za dva roky činí tudíž celková ochota platit **7 332 000 Kč**.

Konzervativní ochota platit činí u turistů v Pirně 0,19 €/den dovolené na osobu, z toho lze vyčíslet celkovou ochotu platit ve výši **782 800 €**

Relevantní se jeví srovnání ochoty platit v obou městech. V příloze A 4.1 proto uvádíme srovnávací tabulku, v níž je zachycena průměrná ochota platit přepočtena na základě směnného kursu a při zohlednění parity kupní síly.

A 2.5 Proč lidé nejsou ochotni platit?

Část respondentů podporuje myšlenku zřízení říčního koupaliště na Labi, ale odmítají se na záměru finančně podílet. Důvody odmítnutí však nebyly tazateli pečlivě zmapovány. V Děčíně byly jako důvody uvedeny nedostatek peněz a nezájem o koupaliště (což si odporuje s úvodním vyjádřením zájmu). V Pirně byl nejčastějším důvodem u místních obyvatel nedostatek peněz a také nízká důvěra v alokační mechanismy (tj. v to, že peníze by se použily na podporovaný záměr).

A 2.6 Jaké aktivity navrhují odpůrci koupaliště?

Přibližně pětina respondentů z každé skupiny (mimo turistů v Děčíně) se vyjádřila proti myšlence zřízení říčního koupaliště na Labi. Tito lidé by v ČR upřednostňovali zejména více cyklostezek a v Německu více „nedotčené“ přírody.

A 3 Ochota platit za zřízení přírodní naučné stezky

Příloha obsahuje podrobné informace o vyhodnocení průzkumu, jenž se uskutečnil ve městech Pirna a Děčín v průběhu září a října 2007. Cílem výzkumu bylo zjistit postoje ke zřízení interaktivní přírodní naučné stezky podél přítoku Labe (Ploučnice, Wesenitz). Naučná stezka by měla mít celkovou délku 1,5 až 3 km a měla by být snadno dostupná z centra města. Rozšířila by tak nabídku volnočasových aktivit dostupných pro obyvatele či návštěvníky měst bez použití osobního automobilu. Kromě toho by měli obyvatelé a návštěvníci možnost získat informace o programech reintrodukce lososů a další poznatky o kvalitě lokálního životního prostředí.

A 3.1 Vzorek respondentů

Následující tabulka zachycuje počet dotázaných v jednotlivých městech. Dotázaní byli rozděleni do dvou skupin, *domácí* a *turisté*.

Tab. 4: Počty oslovených lidí v Děčíně a v Pirně

	Děčín	Pirna
Domácí	87	68
Turisté	7	54
Celkem	94	122

Dotázaní byli oslovováni převážně v blízkosti míst, jež byla vybrána pro potenciální vybudování přírodní naučné stezky. Do výzkumu nebyly zahrnuty osoby mladší 18 let. Dotázaní turisté v Děčíně byli Češi, především z Libereckého kraje. Turisté v Pirně byly německé národnosti a pocházeli většinou ze Saska.

A 3.2 Využití přítoků Labe – Wesenitz a Ploučnice (projevené pref.)

Wesenitz a Ploučnice skýtají jako přírodě blízké řeky s turistickou stezkou a snadnou dostupností ideální podmínky k různým volnočasovým aktivitám. V Pirně uvedlo „procházky“ jako nejčastější aktivitu 42,6 % dotázaných obyvatel a turistů. Mezi 5 a 10 % dotázaných místních obyvatel a turistů uvedlo, že často jezdí na kole, sedí na březích, pozorují zvířata a hrají

si s dětmi. Také v Děčíně dotázaní nejčastěji uváděli, že se procházejí „velmi často“, následovalo „sezení na nábřeží“, „jízda na kole“, „pozorování zvířat“. Jiné aktivity, jako „chytání ryb“ či „jízda na kanoi“, byly v obou městech uváděny spíše zřídka.



Podél Wesenitze i Ploučnice se lidé rádi procházejí. Přírodní naučná stezka by mohla být vhodným doplněním volnočasových aktivit.

Rovněž otázka, jak si dotázaní cení krajinného půvabu obou přítoků Labe, je relevantní pro další strukturu dotazníkového šetření. Z environmentálně-ekonomického i turistického pohledu je zajímavé, zda a v jakém vzájemném poměru jsou ocenění existujícího resp. změněného přírodního stavu a možná ochota platit. Půvab řeky a jejího okolí měly dotázané osoby klasifikovat školní známkou od 1 (výborný) do 5/6 (nedostatečný). Výsledky ukazuje následující tabulka.

Tab. 5: Hodnocení atraktivity řeky a jejího okolí

	Ploučnice							Wesenitz						
	1	2	3	4	5	6	Ne-	1	2	3	4	5	6	Ne-
Domáci (%)	13,8	26,4	42,5	9,2	6,9	1,1	-	26,9	41,8	25,4	-	-	-	5,9
Turisté (%)	28,6	28,6	28,6	14,3	-	-	-	48,1	35,2	11,1	-	-	-	5,6
Celkem (%)	14,9	26,6	41,5	9,6	6,4	1,0	-	36,4	38,8	19,0	-	-	-	5,8

U Ploučnice je rozložení odpovědí rozdílné – tj. všechny známky byly uděleny. U řeky Wesenitz je zřejmé, že většina dotázaných hodnotí řeku a její okolí jako atraktivní. Sedm osob nebylo schopno uvést žádné hodnocení.

Protože přírodní naučné stezky se mají vztahovat k lokální kvalitě životního prostředí, byli respondenti dotázáni na místní přírodní hodnoty – konkrétně na úspěšné programy reintrodukce lososů. Převážně většině, tj. 75 % dotázaných místních obyvatel a 70 % turistů je známo, že do řeky Wesenitz jsou znovu vysazováni lososi. Také 71 % místních obyvatel a 57 % turistů, kteří byli dotázáni u Ploučnice, o reintrodukcii lososů vědí.

A 3.3 Vyjádřená ochota platit

Následující tabulka ukazuje, že existuje vysoká poptávka po přírodní naučné stezce podél říčky Wesenitz i Ploučnice.

Tab. 6: Názor na vybudování přírodní naučné stezky

	Děčín			Pirna		
	Ano	Ne	Neodpov.	Ano	Ne	Neodpov.
Domáci (%)	89	11	-	96	3	1
Turisté (%)	100	-	-	98	2	-
Celkem (%)	89	11	-	97	2	1

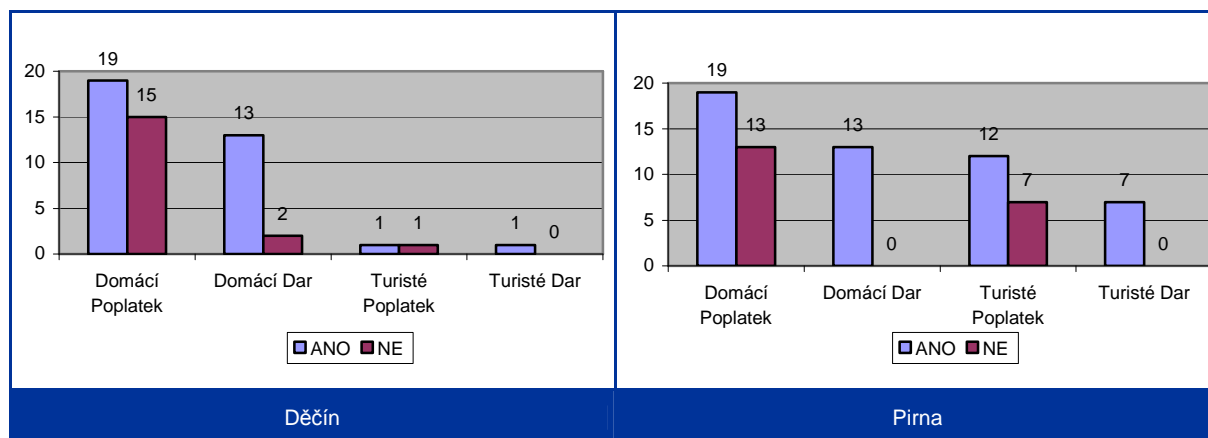
Na základě vysoké míry souhlasu s touto myšlenkou se jeví jako relevantní zjistit, zda je obyvatelstvo ochotno se na vybudování stezky finančně podílet. Tato otázka byla zdůvodněna omezeným rozpočtem obce, která by zřízení naučné stezky financovala.

V Děčíně vyjádřilo 44 % místních obyvatel, kteří pokládali myšlenku vybudování stezky za správnou, zásadní ochotu stezku spolufinancovat, zatímco z turistů byly ochotny platit pouze dvě osoby. Jsou-li tyto hodnoty propočteny na celkový počet dotázaných obyvatel (včetně těch, kteří naučnou stezku nechtěli), je ochotno platit 39 % oslovených místních obyvatel. V Pirně uvedlo 50 % těch, kdo uvítali zřízení naučné stezky, ochotu platit. Z turistů vyslovilo ochotu platit 36 %. Zohledníme-li všechny dotázané osoby (včetně nesouhlasících), sníží se ochota platit u obyvatelstva na 47 %, u turistů marginálně na 35 %.



Myšlenka přírodní naučné stezky je většinou hodnocena pozitivně, avšak méně než polovina zastánců této myšlenky je ochotna zřízení stezky finančně podpořit.

I v rámci této případové studie byly dále zjišťovány preferované platební prostředky. První z možností bylo placení poplatku (místní poplatek měsíčně po dobu dvou let nebo „turistický“ poplatek na den dovolené). Druhou možností platby byl dobrovolný příspěvek turistickému centru (za předpokladu, že bude použit na úhradu nákladů na zřízení naučné stezky) – pro místní obyvatele se jednalo o roční příspěvek, pro turisty o příspěvek na návštěvu. Nicméně je důležité poukázat na to, že nejprve byli respondenti tázáni na ochotu platit poplatek, a teprve při odmítnutí na to, zda by byli ochotni poskytnout dobrovolný příspěvek.



Obr. 2: Počty zastánců navržených platebních prostředků (přírodní naučná stezka)

Místní poplatek (obyvatelstvo): V Děčíně souhlasilo 19 osob (56 % těch, kdo vyjádřili zásadní ochotu platit) se spolufinancováním vybudování stezky prostřednictvím poplatku. Naopak 15 osob (44 %) tento způsob financování odmítlo. Průměrná uvedená ochota platit – vždy přepočtená na počet všech dotázaných (tedy včetně těch, kdo se nechtěli podílet na financování) – činí **23,56 Kč/měsíc na osobu**. V Pirně uvedlo z 32 dotázaných místních obyvatel 19 osob (59 %), že jsou ochotny platit příspěvek, zatímco 13 osob to odmítlo. Průměrná ochota platit činí v tomto případě **1,25 €/měsíc na osobu**.

„Turistický“ poplatek (turisté): Z celkového počtu dotázaných turistů v Děčíně uvedla pouze jedna osoba ochotu platit 20 Kč na den. V přepočtu na všechny dotázané turisty činí průměrná ochota platit **2,86 Kč/den dovolené** na 1 turistu. Z dotázaných 19 turistů v Pirně, kteří uvedli zásadní ochotu platit, jich 12 souhlasilo s poplatkem (63 %). Průměrná ochota podílet se na financování zde činila **0,37 €/den dovolené** na 1 turistu. Jelikož se v případě turistů jedná o poplatek za 1 den, zatímco místní obyvatelé platí měsíční poplatek, je částka placená turisty podstatně nižší.

Dobrovolný příspěvek/dar (obyvatelstvo): V Děčíně preferovalo 13 osob placení dobrovolného příspěvku před poplatkem, zatímco 2 osoby odmítly i tuto formu spolufinancování. Průměrná ochota platit činí u příspěvku **134,94 Kč/rok na osobu**. V Pirně preferovalo dobrovolný příspěvek 13 obyvatel. Zde činila ochota platit **3,63 €/rok na osobu**.

Dobrovolný příspěvek/dar (turisté): Z dotázaných turistů v Děčíně uvedla pouze 1 osoba ochotu platit 60 Kč na den dovolené. Na základě toho činí hodnota pro všechny turisty průměrně **8,57 Kč na den dovolené**. Z turistů v Pirně dalo 7 osob přednost dobrovolnému pří-

spěvku před zavedením turistického poplatku. Zde činí průměrná ochota platit **0,71 €den dovolené** na osobu.

A 3.4 Výpočet celkové ochoty platit

Následně byla ochota obyvatel a turistů platit agregována na celkovou propočtenou dobu dvou let a na celý soubor dotčeného obyvatelstva a turistů. Základem tohoto propočtu jsou stejné předpoklady, jež byly použity již v případové studii o říčním koupališti na Labi (viz A 2.4). Nicméně je nutné poukázat na to, že výpočet celkové ochoty platit musí být proveden vždy zvlášť u poplatku a zvlášť u dobrovolného příspěvku. Důvodem je předpoklad, že osoby, které musí platit poplatek, nebudou navíc ochotny poskytovat ještě dobrovolný příspěvek.

Místní obyvatelé

Poplatek: Nejdříve byli obyvatelé dotázáni, zda jsou ochotni platit účelově vázaný měsíční poplatek, který byl pro roční agregaci vynásoben 12.

V Děčíně činí konzervativní průměr roční ochoty platit poplatek 170,88 Kč/osobu. Vynásobeno 2 na základě uvedené dvouleté lhůty a počtem obyvatel města dostaneme celkovou hodnotu **14 054 880 Kč**. V Pirně činí konzervativní průměr ochoty platit 8,43 EUR/rok na osobu. Agregovaná ochota platit činí tudíž **585 952,44 €**

Dobrovolný příspěvek: Druhý nástroj financování, dobrovolný příspěvek, se vztahoval na jeden rok. Na základě konzervativního průměru roční ochoty platit 26,37 Kč/osobu vychází v Děčíně celková hodnota **2 168 932,50 Kč**. Celková ochota platit byla u obyvatelstva Pirny na základě konzervativního průměru 2,04 EUR/rok na osobu vyčíslena na **141 796,32 €**

Turisté

Poplatek: Konzervativní průměr ochoty platit turistický poplatek činí v Děčíně 2,06 Kč/den dovolené na osobu. Celková ochota platit činí tudíž **824 000 Kč**. Jak bylo uvedeno výše, činí konzervativní průměr průměrné ochoty platit v Pirně 0,24 EUR/den dovolené. Na základě toho vychází celková ochota platit na **988.800 €**

Dobrovolný příspěvek: Roční ochota platit dobrovolný příspěvek činí u turistů v Děčíně na základě konzervativní hodnoty 6,19 Kč/den dovolené na osobu. To dává celkovou hodnotu

2 468 000 Kč. V Pirně vychází celková ochota turistů platit dobrovolný příspěvek po dobu dvou let na **1 277 200 €**

A 3.5 Proč lidé nejsou ochotni platit?

V Děčíně odmítlo finanční spoluúčast 30 místních obyvatel. Jako důvod uváděli nedostatek peněz, nedostatek informací a nezájem o naučnou stezku. Také 28 z nich příliš nevěří, že budou peníze účelně využity, a uvádí, že k financování tohoto záměru by se měly použít peníze z daní. U turistů uvedly tyto důvody čtyři osoby, pouze jedna osoba uvedla nedostatek peněz.

Z celkem 117 osob, které uvítaly myšlenku přírodní naučné stezky podél řeky Wesenitz, se 66 odmítlo podílet na jejím financování. Jak obyvatelé, tak turisté často uváděli jako důvod odmítnutí nedostatek peněz (asi 40 % dotázaných), následovala odpověď, že financování by se mělo uskutečnit z daní (více než třetina dotázaných). Něco málo přes 10 % turistů i obyvatel se obávalo zneužití finančních prostředků. Dále 5 turistů uvedlo, že by potřebovali více informací. Několik dotázaných uvedlo jiné důvody.

A 3.6 Jaké alternativy preferují odpůrci naučné stezky?

V Děčíně odmítlo naučnou stezku 11 a v Pirně 5 osob. Jako alternativu uváděli v Děčíně zlepšení cyklostezek. V Pirně i v Děčíně se dotázaní vyslovili pro zlepšení turistických cest a zrenovování starých mlýnů. V Děčíně se však vyskytly mezi odpůrci také osoby, které byly s nabídkou rekreace podél Ploučnice spokojeny.

A 4 Porovnání českých a německých výsledků šetření

V této příloze jsou shrnuty formou tabulek všechny již uvedené číselné údaje přepočtené měnovými kurzy, aby byla umožněna jejich lepší srovnatelnost. To se však týká pouze údajů o individuální ochotě platit, jelikož porovnání agregovaných odhadů hodnot, jak je uvedeno výše, by kvůli rozdílným základním souborům nebylo průkazné.

Vysvětlení k tabulkám: První řádek tabulky udává vyjádřené ochoty platit v daném časovém horizontu (měsíc, rok, den dovolené). Druhý řádek udává přepočet v měně druhé země podle průměrného měnového kursu v době dotazování. Třetí řádek obsahuje přepočet v tzv. paritě kupní síly, čímž umožňuje lepší srovnatelnost hodnot (odpadá efekt rozdílných cenových hladin obou zemí).

A 4.1 Porovnání výsledků: Případová studie říčního koupaliště na Labi

Tab. 7: Přepočet individuální ochoty platit za zřízení říčního koupaliště na Labi v Děčíně

Děčín	Domáci		Turisté	
	Poplatek	Vstupné	Poplatek	Vstupné
Ochota platit (Kč)	42,97 (za měsíc)	42,00 (za denní vstupenku)	26,50 (za den dovolené)	61,00 (za denní vstupenku)
v EUR (přepoč. kurs 1:27)	1,59	1,56	0,98	2,26
v EUR (přepočet v paritě kupní síly)	1,83	1,78	1,13	2,59
Referenční hodnota Pirna (EUR)	0,77	3,30	0,27	3,90

Tab. 8: Přepočet individuální ochoty platit za zřízení říčního koupaliště na Labi v Pirně

Pirna	Domáci		Turisté	
	Poplatek	Vstupné	Poplatek	Vstupné
Ochota platit (EUR)	0,77 (za měsíc)	3,30 (za denní vstupenku)	0,27 (za den dovolené)	3,90 (za denní vstupenku)
v Kč (přepoč. kurs 1:27)	20,79	89,10	7,29	105,3
v Kč (přepočet v paritě kupní síly)	18,12	77,66	6,35	91,78
Referenční hodnota Děčín (Kč)	42,97	42,00	26,50	61,00

Výsledky ukazují, že u místního a turistického poplatku existuje v Děčíně dvoj- až trojnásobně vyšší ochota platit než v Německu. Naproti tomu je v Pirně přibližně dvojnásobně vyšší ochota platit za denní vstupenky na koupaliště.

A 4.2 Porovnání výsledků: Případová studie přírodní naučné stezky

Tab. 9: Přepočtení individuální ochoty platit za zřízení naučné stezky podél Ploučnice

Ploučnice	Domáci		Turisté	
	Poplatek	Dobr. příspěvek	Poplatek	Dobr. příspěvek
Ochota platit (Kč)	23,56 (za měsíc)	134,94 (za rok)	2,86 (za den dovolené)	8,57 (za den dovolené)
v EUR (přepoč. kurs 1:27)	0,87	5,00	0,11	0,32
v EUR (přepočtení v paritě kupní síly)	1,00	5,73	0,12	0,36
Referenční hodnota Wesenitz (EUR)	1,25	3,63	0,37	0,71

Tab. 10: Přepočtení individuální ochoty platit za zřízení naučné stezky podél Wesenitz

Wesenitz	Domáci		Turisté	
	Poplatek	Dobr. příspěvek	Poplatek	Dobr. příspěvek
Ochota platit (EUR)	1,25 (za měsíc)	3,63 (za rok)	0,37 (za den dovolené)	0,71 (za den dovolené)
v Kč (přepoč. kurs 1:27)	33,75	98,01	9,99	19,17
v Kč (přepočtení v paritě kupní síly)	29,42	85,43	8,71	16,71
Referenční hodnota Ploučnice (Kč)	23,56	134,94	2,86	8,57

Oproti případové studii „říční koupaliště“ je výše místního poplatku v případě naučné stezky o něco vyšší v Německu než v ČR. Obyvatelé Děčína vyjadřují ochotu platit podstatně vyšší dobrovolný příspěvek než obyvatelé Pirny. Z porovnání obou případových studií vyplývá, že obyvatelé Děčína jsou ochotni platit podstatně více za zřízení říčního koupaliště než za zbudování naučné stezky (měřeno výší místního poplatku). V Pirně je trend opačný. Jelikož však obě případové studie nezahrnují stejný vzorek respondentů, nelze toto srovnání interpretovat absolutně.

Kontakty

Koordinátoři projektu



Prof. Dr.-Ing.
Robert Holländer



prof. Ing.
Jiřina Jílková, CSc.

Institut für Infrastruktur und Ressourcenmanagement

Wirtschaftswissenschaftliche Fakultät
Universität Leipzig
Marschner Straße 31
04109 Leipzig

Tel: +49 (0) 341 97 33 870

(<http://www.uni-leipzig.de/~dbusp>)

IEEP, Institut pro ekonomickou a ekologickou politiku

Národohospodářská fakulta
Vysoké školy ekonomické v Praze
nám. W. Churchilla 4
130 67 Praha 3 - Žižkov

Tel: +42 (0) 224 095 564

(<http://www.ieep.cz/>)

Kontaktní osoby projektu

Dipl.-Vw. Linda Kochmann

Tel: +49 (0) 341 97 33 843

E-Mail: kochmann@wifa.uni-leipzig.de

Ing. Lenka Slavíková

Tel: +42 (0) 224 095 564

E-Mail: slavikova@ieep.cz

Další informace

<http://www.interreg-ecoeval.eu/>

<http://www.interreg-ecoeval.eu/>